

# บ้านพักเด็กและครอบครัวจังหวัดสงขลา



## “องค์การแห่งการสร้างสรรค์”

หน่วยงานที่มีผลงานด้านการพัฒนาสังคมเป็นเลิศ 58



สำนักงานส่งเสริมและสนับสนุนวิชาการ 12

สำนักงานปลัดกระทรวงการพัฒนาสังคมและความมั่นคงของมนุษย์



## สารบัญ

เรื่อง	หน้า
คำนำ	ก
จากปัญหาสังคม...สู่การพัฒนา	1
บทบาทภารกิจหน่วยงาน	4
กระบวนการดำเนินงานบ้านพักเด็กและครอบครัว	6
บ้านพักเด็กและครอบครัว...องค์กรแห่งการสร้างสุข	11
ผู้บริหารแนะนำองค์กร	13
โครงสร้างการบริหาร	14
กลุ่มเป้าหมายผู้รับบริการ	15
ผู้บริหาร...ต่อการพัฒนาองค์กร	16
นักสังคมสงเคราะห์...กับการทำงาน	18
เสียงสะท้อน...ผู้รับบริการ	20
หัวใจสำคัญ...สู่ความสำเร็จ	21
ทิศทางการดำเนินงานในอนาคต	24



## คำนำ

บ้านพักเด็กและครอบครัวจังหวัดสงขลา หนึ่งในหน่วยงานที่ได้รับ  
โล่ประกาศเกียรติคุณ “หน่วยงานที่มีผลงานด้านการพัฒนาสังคมเป็นเลิศ  
ประจำปี 2558” เป็นหน่วยงานที่ให้บริการสำหรับผู้ที่ประสบปัญหาทาง  
สังคมในรูปแบบการจัดสวัสดิการด้านที่พักอาศัย อาหาร สิ่งของเครื่องใช้  
ที่จำเป็น การรักษาพยาบาล การช่วยเหลือในเรื่องการส่งกลับภูมิลำเนา  
การช่วยเหลือสงเคราะห์และคุ้มครองสวัสดิภาพแก่เด็ก เยาวชน และสตรี  
ที่ประสบปัญหาทางสังคม

บ้านพักเด็กและครอบครัวจังหวัดสงขลา เป็นองค์กรที่มุ่งมั่น  
และพัฒนาเป็น “องค์กรแห่งการสร้างสุข” สร้างรอยยิ้ม และดูแลบุคคล  
ในองค์กรให้เป็นดังคนในครอบครัว นำมาซึ่งการพัฒนาและบริหารให้  
“ได้ใจ ได้คน ได้งาน”

สำนักงานส่งเสริมและสนับสนุนวิชาการ 12 ได้เห็นความสำคัญ  
และถอดบทเรียนความสำเร็จของการบริหารองค์กร เพื่อเป็นแนวทางในการ  
ขับเคลื่อนการดำเนินงานของหน่วยงานในสังกัด กระทรวงการพัฒนาสังคม  
และความมั่นคงของมนุษย์ เขตพื้นที่รับผิดชอบ ซึ่งเป็นหน่วยงานที่ให้การ  
ช่วยเหลือผู้ประสบปัญหาทางสังคม ผู้ที่ตกอยู่ในภาวะยากลำบาก  
และประชาชนทั่วไป

หนังสือเล่มนี้หวังเป็นอย่างยิ่งว่าจะประโยชน์ ต่อผู้ปฏิบัติงาน  
ได้นำไปปรับใช้ในการขับเคลื่อนการดำเนินงานให้เกิดประโยชน์ต่อไป



## จากปัญหาสังคม...สู่การดูแลและพัฒนา

สภาพสังคมปัจจุบัน เทคโนโลยีสารสนเทศ ได้เข้ามามีอิทธิพลต่อสังคมไทยเป็นอย่างมาก เด็กเยาวชนซึมซับแนวคิดและกระแสนิยมเข้ามาเป็นส่วนหนึ่งในวิถีชีวิต ซึ่งเป็นสิ่งที่ไม่เหมาะสมกับสภาพสังคมไทย ทำให้เกิดปัญหาต่าง ๆ ขึ้นมาที่ส่งผลกระทบต่อตัวเด็กและเยาวชน ทำให้มีพฤติกรรมที่ไม่เหมาะสมตามวัยและต้องเผชิญกับสถานการณ์ที่เป็นอันตรายต่อชีวิต เช่น ปัญหาการดื่มสุรา บุหรี่ ยาเสพติด การพนัน การติดเกมส์ การมีเพศสัมพันธ์ก่อนวัยอันควร การตั้งครรภ์ในวัยรุ่น การตกเป็นเหยื่อการบริโภควัตุนิยม การใช้ความรุนแรง การทะเลาะวิวาท เป็นต้น





## บ้านพักเด็กและครอบครัวจังหวัดสงขลา

สถาบันครอบครัวซึ่งเป็นองค์กรที่เล็กที่สุด แต่มีความสำคัญมากที่สุดก็มีการเปลี่ยนแปลงไปตามสภาพสังคมและเศรษฐกิจ พ่อแม่ต้องไปทำงานหาเลี้ยงครอบครัว ไม่มีเวลาอบรมสั่งสอนดูแลใกล้ชิดลูก ทำให้เรียนรู้ชีวิตด้วยตนเองจากสังคมนอกบ้าน และอาจถูกชักจูงไปในทางที่เสื่อมเสีย ซึ่งสิ่งเหล่านี้ล้วนส่งผลกระทบต่อครอบครัว ชุมชน สังคม และประเทศชาติ ถึงแม้ว่ารัฐบาลโดยหน่วยงานที่เกี่ยวข้องจะมีกฎหมายหรือระเบียบต่าง ๆ ที่เป็นเครื่องมือในการพัฒนาและส่งเสริมเด็กและเยาวชนในด้านต่าง ๆ รวมทั้งมีนโยบายหรือโครงการเพื่อป้องกันและแก้ไขปัญหาเด็กและเยาวชนแล้วก็ตาม แต่เด็กเยาวชนของไทยจำนวนไม่น้อยยังคงเผชิญกับปัญหาดังกล่าวและยังหาทางออกไม่ได้

บ้านพักเด็กและครอบครัวจังหวัดสงขลา หนึ่งในองค์กรที่จัดสวัสดิการสังคมแก่เด็ก เยาวชน และครอบครัว เป็นองค์กรที่ทำให้สังคมได้ตระหนักและรับรู้สภาพความเป็นจริงของปัญหาสังคมในปัจจุบัน โดยจัดให้บริการด้านปัจจัย 4 คุ้มครองสวัสดิภาพและจัดบริการสังคมสำหรับเด็ก เยาวชน และสตรีที่ประสบปัญหาทางสังคม นอกจากนี้ยังเป็นองค์กรในการขับเคลื่อนงานในชุมชนควบคู่กับการดำเนินงานตามภารกิจ เพื่อสร้างความเข้มแข็ง ให้มีคุณภาพชีวิตที่ดี มีพัฒนาการที่



## บ้านพักเด็กและครอบครัวจังหวัดสงขลา

เหมาะสมตามวัย และสามารถดำรงชีวิตอยู่ในครอบครัวและสังคมได้อย่างปกติสุข ต่อไป





## บทบาทภารกิจของหน่วยงาน

บ้านพักเด็กและครอบครัวจังหวัดสงขลา เป็นสถานรับ  
เด็กที่ประสบปัญหาทางสังคม ตามพระราชบัญญัติคุ้มครองเด็ก  
พ.ศ. 2546 และเป็นสถานที่พักพิงชั่วคราวสำหรับเด็ก สตรี  
ตามกฎหมาย 3 ฉบับ ได้แก่

- 1.พระราชบัญญัติป้องกันและปราบปรามการค้าประเวณี  
พ.ศ. 2539
- 2.พระราชบัญญัติคุ้มครองผู้ถูกกระทำด้วยความรุนแรง  
ในครอบครัว พ.ศ. 2550
- 3.พระราชบัญญัติป้องกันและปราบปรามการค้ามนุษย์  
พ.ศ. 2551

บทบาทภารกิจหลัก คือ การให้ความช่วยเหลือผู้ประสบ  
ปัญหาทางสังคมในภาวะวิกฤต การคุ้มครองสวัสดิภาพ  
จัดบริการสวัสดิการสังคมสำหรับเด็ก เยาวชน และสตรี  
ที่ประสบปัญหาทางสังคม รวมถึงการให้ที่พักพิงชั่วคราว  
ตลอดจนปัจจัยสี่ มีการบริการให้คำปรึกษาและฟื้นฟูร่างกาย  
จิตใจ และสังคม สำหรับกลุ่มเป้าหมายที่ประสบปัญหาทาง  
สังคม และเป็นหน่วยงานที่ประสานการดำเนินงานของศูนย์  
ช่วยเหลือสังคม 1300 ตลอด 24 ชั่วโมง







## กระบวนการดำเนินงานบ้านพักเด็กและครอบครัว

1. การรับแจ้ง บ้านพักเด็กและครอบครัวได้เปิดช่องทางในการให้บริการแก่ประชาชน ผ่านโทรศัพท์สายด่วน 1300 ตลอด 24 ชั่วโมง มาติดต่อด้วยตนเอง หรือผ่านหน่วยงานอื่น ๆ ทั้งภาครัฐและภาคเอกชน
2. การรับตัวผู้ประสบปัญหา ซึ่งมีทั้งผู้ประสบปัญหาติดต่อขอรับบริการด้วยตนเอง หรือศูนย์ประชาบดี 1300 ออกไปช่วยเหลือและนำมาเข้ารับบริการ หรือจากการส่งต่อจากพนักงานเจ้าหน้าที่ตามกฎหมายต่าง ๆ เช่น พระราชบัญญัติคุ้มครองเด็ก พ.ศ. 2546 พระราชบัญญัติคุ้มครองผู้ถูกกระทำด้วยความรุนแรงในครอบครัว พ.ศ. 2550 พระราชบัญญัติป้องกันและปราบปรามการค้ามนุษย์ พ.ศ. 2551 หรือจากการส่งต่อจากศูนย์พึ่งได้ของโรงพยาบาล หรือจากเจ้าหน้าที่ตำรวจ หรือหน่วยงานอื่น ๆ ทั้งภาครัฐและเอกชน
3. สอบข้อเท็จจริงเกี่ยวกับข้อมูลประวัติของผู้ประสบปัญหาและครอบครัว สภาพปัญหา สาเหตุที่ทำให้ประสบปัญหา ผู้กระทำ ความสัมพันธ์ระหว่างผู้ประสบปัญหากับผู้กระทำ



## บ้านพักเด็กและครอบครัวจังหวัดสงขลา

4. ประเมินสภาพปัญหาและความต้องการของผู้ประสบปัญหาทางสังคม ประเมินทั้งสภาพร่างกาย จิตใจ สังคม สภาพแวดล้อมอื่น เช่น กรณีเด็กถูกล่วงละเมิดทางเพศ หรือ ผู้ที่ตกเป็นเหยื่อการค้ามนุษย์
5. วางแผนการให้ความช่วยเหลือด้วยทีมสหวิชาชีพ โดยการกำหนดเป้าหมายในการจัดการสภาพปัญหาที่เกิดขึ้น ของผู้ใช้บริการและทีมสหวิชาชีพ
6. ให้การช่วยเหลือเบื้องต้น เช่น นำส่งเข้ารับการรักษาพยาบาล ดำเนินการบำบัดฟื้นฟูสภาพร่างกาย จิตใจ หรือเข้าพักอาศัยในบ้านพักเด็กและครอบครัวเป็นการชั่วคราว พร้อมทั้งให้บริการด้านปัจจัยสี่
7. พิจารณาให้การช่วยเหลือในระยะยาว โดยนำปัญหาของผู้ประสบปัญหานั้น ๆ เข้าพิจารณาในทีมสหวิชาชีพ ซึ่งอาจจะประกอบด้วยจิตแพทย์ นักจิตวิทยา นักสังคมสงเคราะห์ ตำรวจ อัยการและผู้ที่เกี่ยวข้องเพื่อร่วมกันพิจารณาในการช่วยเหลือผู้ประสบปัญหาในระยะยาว ทั้งด้านการรักษาภาวะจิตใจ การป้องกันมิให้ถูกระทำซ้ำ การดำเนินงานด้านกฎหมายกับผู้กระทำ การเรียกร้องสิทธิต่าง ๆ การพิจารณาส่งต่อหน่วยงานอื่น หรือการนำส่งกลับคืนสู่ครอบครัวและชุมชน



8. การส่งเคราะห์หรือคุ้มครองสวัสดิภาพ โดยกระบวนการนี้อาจได้จากการร่วมกันพิจารณาของบ้านเด็กและครอบครัวจังหวัดสงขลาเอง หรือจากการพิจารณาร่วมกันของทีมสหวิชาชีพว่าจะใช้วิธีการส่งเคราะห์หรือคุ้มครองสวัสดิภาพให้แก่ผู้ประสบปัญหา หรืออาจจะใช้ควบคู่กันไปทั้งสองวิธี เช่น กรณีเด็กถูกล่วงละเมิดทางเพศโดยบุคคลในครอบครัว เมื่อพิจารณาแล้วเห็นว่า หากนำเด็กกลับสู่ครอบครัว เด็กอาจถูกระทำซ้ำหรือไม่ได้รับความปลอดภัย จึงอาจให้การคุ้มครองสวัสดิภาพเด็กโดยการนำส่งต่อเข้ารับบริการที่สถานคุ้มครองสวัสดิภาพ หรือสถานพัฒนาและฟื้นฟู เพื่อฟื้นฟูสภาพจิตใจเด็กและคุ้มครองให้เด็กได้รับความปลอดภัย ระหว่างที่ดำเนินการทางกฎหมายกับผู้กระทำ ทั้งนี้อาจใช้วิธีการส่งเคราะห์ควบคู่ไปด้วย เช่น ให้การศึกษาหรือฝึกอาชีพแก่เด็กหรือช่วยเหลือด้านสังคมส่งเคราะห์แก่ครอบครัวของเด็ก เป็นต้น
9. ประเมินสถานะครอบครัวและชุมชน เป็นการพิจารณาถึงสภาพปัญหาและสิ่งแวดล้อมต่าง ๆ ว่าพร้อมที่จะนำผู้ประสบปัญหาหากลับคืนสู่ครอบครัวและชุมชนหรือไม่ โดยการลงพื้นที่เยี่ยมบ้าน สอบข้อเท็จจริง จากครอบครัวและชุมชน เพื่อนำมาประเมินความพร้อมต่าง ๆ

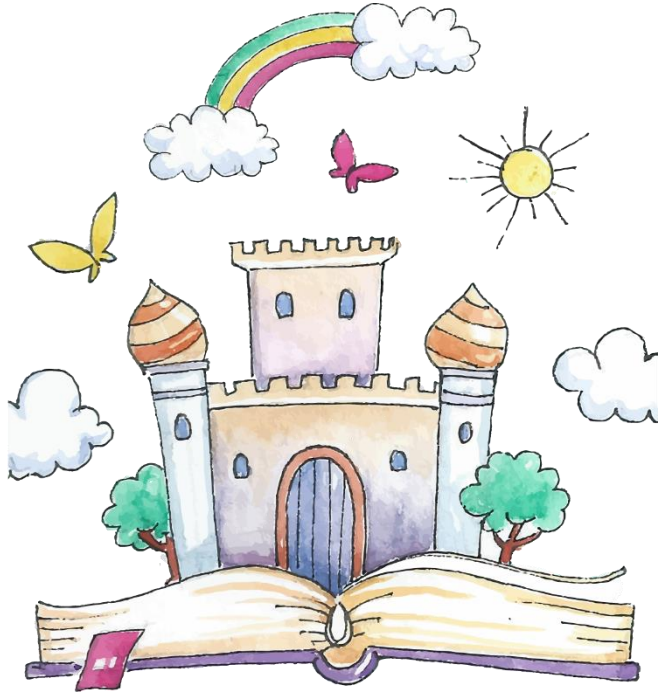


10. ส่งผู้ประสบปัญหาทางสังคมกลับคืนสู่ครอบครัว เมื่อพิจารณาแล้วเห็นว่า สภาพแวดล้อมทั้งครอบครัวและชุมชนมีความพร้อมที่จะรับผู้ประสบปัญหา กลับคืนสู่ครอบครัวและผู้ประสบปัญหามีความพร้อม ทั้งด้านร่างกายและจิตใจแล้ว ก็นำส่งกลับเพื่อให้อยู่กับครอบครัวอย่างสงบสุขต่อไป
11. ติดตามประเมินผล เมื่อนำผู้ประสบปัญหาคืนสู่ครอบครัวและชุมชนแล้ว นักสังคมสงเคราะห์หรือเจ้าหน้าที่ดำเนินการติดตามเยี่ยมบ้านเป็นระยะ เพื่อประเมินผู้ประสบปัญหาสามารถอยู่กับครอบครัวและชุมชนได้ หากเห็นว่ายังประสบปัญหาบางประการอยู่ จะพิจารณาให้การช่วยเหลือตามความเหมาะสมต่อไป





บ้านพักเด็กและครอบครัวจังหวัดสงขลา



**บ้านพักเด็กและครอบครัว  
องค์กรแห่งการสร้างสุข**



## บ้านพักเด็กและครอบครัว...องค์กรแห่งการสร้างสุข



## องค์ประกอบ...องค์กรแห่งการสร้างสุข

1. **องค์กรนำอยู่** คือ องค์กรต้องทำให้ที่ทำงานเป็นบ้านหลังที่ 2 ของเจ้าหน้าที่และผู้ประสบปัญหาทางสังคม เปรียบเสมือนที่พึ่งพิงทั้งทางกายและทางใจ เป็นที่ที่มีความปลอดภัย อยู่กันฉันท์คนในครอบครัวและคอยช่วยเหลือซึ่งกันและกัน
2. **บุคลากรทำงานมีความสุข** องค์กรต้องตระหนักว่าเจ้าหน้าที่ คือ บุคลากรของหน่วยงานเป็นฟันเฟืองสำคัญที่จะขับเคลื่อนและพัฒนาองค์กรไปสู่ความสำเร็จ ดังนั้นการส่งเสริมและพัฒนาศักยภาพให้เจ้าหน้าที่มีความเป็นมืออาชีพในด้านการทำงานจึงเป็นสิ่งจำเป็น ทั้งนี้ต้องคำนึงถึงความสุขของบุคลากรในองค์กรเป็นหลัก ตลอดจนองค์กรต้องมีปัจจัยสนับสนุนการทำงานอย่างเหมาะสมด้วย



3. **ผู้ประสบปัญหาทางสังคมรู้สึกปลอดภัย** การช่วยเหลือและคุ้มครองผู้ประสบปัญหาทางสังคม ไม่ว่าจะเป็น เด็ก เยาวชน หรือสตรี เป็นภารกิจหนึ่งของบ้านพักเด็กและครอบครัว ที่ต้องตระหนักและให้ความสำคัญกับปัญหาของผู้ประสบปัญหาทางสังคมที่ประสบมา ดังนั้น การดูแล เยียวยา และฟื้นฟูทั้งสภาพร่างกายและจิตใจจึงเป็นสิ่งสำคัญที่เจ้าหน้าที่ต้องเอาใจใส่และดูแลอย่างใกล้ชิด เพื่อสร้างความอุ่นใจและความปลอดภัยตลอดระยะเวลาที่อยู่ภายใต้การดูแลของบ้านพักเด็กและครอบครัว



## ผู้บริหารแนะนำองค์กร...

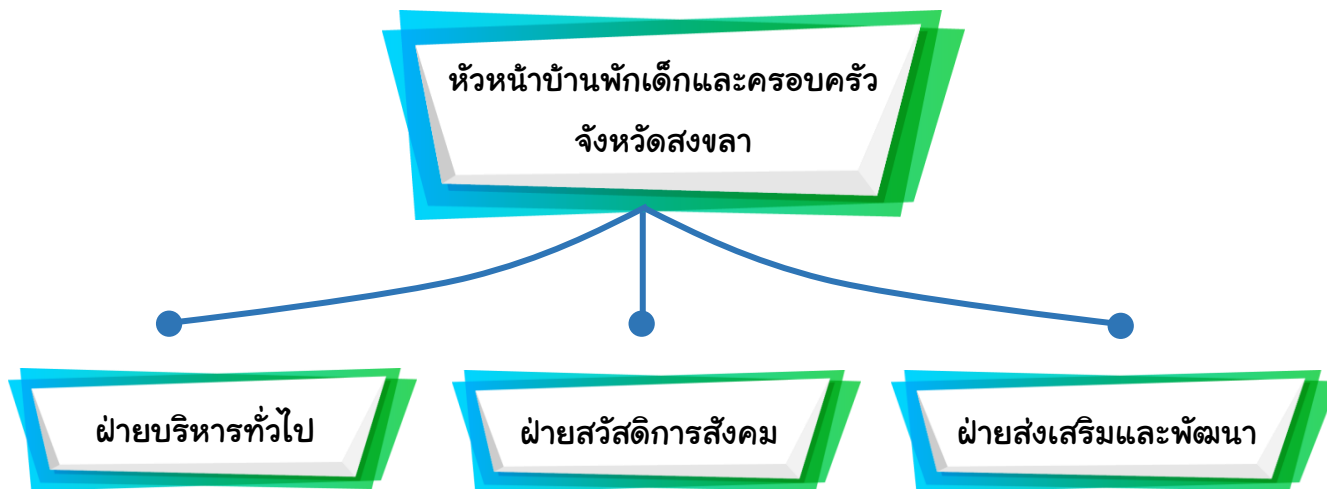
บ้านพักเด็กและครอบครัวจังหวัดสงขลา เป็นองค์กรที่ให้การช่วยเหลือดูแล ผู้ที่ประสบปัญหาทางสังคม ที่เป็นเด็ก เยาวชน และสตรี โดยให้บริการด้านที่พักอาศัย อาหาร สิ่งของเครื่องใช้ที่จำเป็นรวมถึงการดูแลรักษาพยาบาล นอกจากนี้ยังให้การสงเคราะห์ครอบครัวช่วยเหลือในเรื่องของการส่งกลับภูมิลำเนา สนับสนุนเงินสงเคราะห์ครอบครัว และประสานหน่วยงานที่เกี่ยวข้องเพื่อให้การช่วยเหลือในเรื่องอื่น ๆ ตามความเหมาะสม ทั้งนี้ บ้านพักเด็กและครอบครัว มีกลไกสำคัญ คือ นักสังคมสงเคราะห์ และนักจิตวิทยาสามารถให้คำปรึกษา แนะนำ ประสานและให้ความช่วยเหลืออย่างใกล้ชิดและเปิดบริการตลอด 24 ชั่วโมง ผ่านสายด่วนศูนย์ประชาบดี 1300 และ OSCC ศูนย์ช่วยเหลือสังคม เพื่อให้เกิดความคล่องตัวในการปฏิบัติงานและทันต่อเหตุการณ์





บ้านพักเด็กและครอบครัวจังหวัดสงขลา

## โครงสร้างการบริหาร





## กลุ่มเป้าหมายผู้รับบริการ

- ◆ เด็กกำพร้าขาดอุปการะ เร่ร่อน ขอดทาน เด็กถูกทอดทิ้งหรือพลัดหลง เด็กพิการ
- ◆ เด็ก สตรี ถูกทารุณกรรม ตั้งครรภ์ไม่พึงประสงค์
- ◆ เด็ก สตรีตกเป็นเหยื่อการค้ามนุษย์
- ◆ เด็ก สตรี ถูกล่อลวงชักจูงค้าบริการทางเพศ
- ◆ เด็กที่ผู้ปกครองไม่สามารถอุปการะเลี้ยงดูได้ด้วยเหตุใด ๆ เช่น ถูกจำคุก กักขัง ยากจน พิการทุพพลภาพ เจ็บป่วยเรื้อรัง เป็นผู้เยาว์ หย่า ถูกทิ้งร้าง เป็นโรคจิตหรือประสาท
- ◆ เด็กที่ได้รับการเลี้ยงดูโดยมิชอบถูกใช้เป็นเครื่องมือในการกระทำหรือแสวงหาประโยชน์โดยมิชอบ
- ◆ เด็ก/สตรีติดเชื้อเอ็ดส์
- ◆ เด็กที่ประพฤติดนไม่เหมาะสม
- ◆ เด็ก สตรี ครอบครัวที่ประสบปัญหาสังคม





## ผู้บริหาร...ต่อการพัฒนาองค์กร



**“นางสาวชมฤดี นาทะศิริ”** หัวหน้าบ้านพักเด็กและครอบครัวจังหวัดสงขลา กล่าวว่า **“หัวใจ”** สำคัญของการปฏิบัติงานให้องค์กรประสบความสำเร็จ คือ การสร้างองค์กรให้เป็น **“องค์กรแห่งการสร้างสุข”** เพราะการจะเป็นองค์กรที่ประสบความสำเร็จได้นั้น ปัจจัยสำคัญคือบุคลากร

ในองค์กรต้องมีการเรียนรู้และเข้าใจในแนวคิดที่ถูกต้องในการทำงาน การช่วยเหลือและการดูแลผู้ประสบปัญหาทางสังคม ผู้บริหารและบุคลากรต้องมีทัศนคติเชิงบวก มีการวิเคราะห์ การสังเกตและวางแผน ซึ่งนำไปสู่กระบวนการพัฒนาองค์กรให้เป็นองค์กรที่มีคุณภาพ

การส่งเสริมและสนับสนุนให้บุคลากรในองค์กรมีการพัฒนาศักยภาพเกิดความรู้ ทักษะ สมรรถนะ และทัศนคติที่สามารถปฏิบัติงานอย่างมีความสุขและมีแรงจูงใจ ผลักดันภารกิจให้บรรลุเป้าหมายตามที่องค์กรกำหนดไว้นั้นถือเป็นสิ่งจำเป็น เพราะหากบุคลากรมีภาวะความเครียด กอดตันจากสิ่งรอบข้าง ก็จะนำมาซึ่งการ



## บ้านพักเด็กและครอบครัวจังหวัดสงขลา

ปฏิบัติงานที่ไม่มีประสิทธิภาพและประสิทธิผล ดังนั้น การพัฒนาบุคลากรจึงเป็นสิ่งสำคัญที่องค์กรจะต้องพึงตระหนักและให้ความสำคัญ

นอกจากนี้การทำงานร่วมกับทีมสหวิชาชีพ หรือภาคีเครือข่าย ก็เป็นบทบาทสำคัญในการปฏิบัติงานเพื่อมุ่งเน้นและแก้ไขปัญหาร่วมกันอย่างมีระบบและเป็นกระบวนการ โดยอยู่บนพื้นฐานของเป้าหมาย และวัตถุประสงค์เดียวกันในการปฏิบัติงาน โดยจะมีการติดต่อสื่อสารระหว่างกันอย่างต่อเนื่องเพื่อการประเมินสภาพการณ์ของปัญหา และมีความรับผิดชอบร่วมกันทั้งกระบวนการ

อย่างไรก็ตาม “องค์กรแห่งการสร้างสุข” จะเกิดขึ้นได้ขึ้นอยู่กับผู้บริหารองค์กรที่มีการส่งเสริม สนับสนุน พัฒนาองค์กร และบุคลากรให้มีความรู้ ความสามารถ และมีความคิดสร้างสรรค์ มีบรรยากาศของการทำงานเป็นทีม ช่วยเหลือเกื้อกูลกัน และสร้างความรู้สึกร่วมกันเปรียบเสมือนเป็นพี่เป็นน้อง เป็นครอบครัวเดียวกัน สภาพแวดล้อมที่ดีภายในองค์กรก็เป็นส่วนหนึ่งที่สามารถทำให้คนในองค์กรทำงานและอยู่ได้อย่างสะดวกสบายและปลอดภัย จะเห็นได้ว่าหัวใจสำคัญของการบริหารจัดการองค์กรให้ประสบความสำเร็จนั้น ปัจจัยหลักคือการบริหารให้ “ได้ใจ ได้คน ได้งาน” ซึ่งสิ่งเหล่านี้ส่งผลต่อการรับรู้ถึงความสุขของการทำงานและความเป็นอยู่ของคนในองค์กรได้เป็นอย่างดี



## นักสังคมสงเคราะห์...กับการทำงาน



“นางชฎารัตน์ ยาดำ”

นักสังคมสงเคราะห์ บ้านพักเด็ก  
และครอบครัวจังหวัดสงขลา  
ทำหน้าที่ให้ความช่วยเหลือ  
แนะนำ ด้านสังคม ด้านอารมณ์  
ที่เกิดขึ้นแก่ผู้ที่ประสบปัญหา  
ไม่สามารถแก้ไขปัญหาได้ด้วย

ตนเอง รวมไปถึงการป้องกัน แก้ไข ฟื้นฟู ส่งเสริมศักยภาพทาง  
สังคมและดำเนินการเสริมพลังให้กับผู้ที่ประสบปัญหามีกำลังใจ  
และสามารถกลับคืนสู่ครอบครัว ชุมชน สังคมได้ต่อไป

สำหรับกระบวนการทำงานของนักสังคมสงเคราะห์  
บ้านพักเด็กและครอบครัวจังหวัดสงขลา นั้น จะแตกต่างจาก  
หน่วยงานอื่น ๆ ในด้านของสภาพปัญหาของผู้ที่ประสบปัญหา  
ทางสังคมที่มีความหลากหลายทำให้การแก้ไขปัญหาในแต่ละ  
ปัญหาก็จะแตกต่างกันไป ขึ้นอยู่กับบริบทและที่มาของผู้ที่  
ประสบปัญหานั้น ๆ เช่น ปัญหาการตั้งครรภ์ไม่พร้อมในวัยรุ่น  
นักสังคมสงเคราะห์จะคอยให้คำแนะนำ ปรึกษาเสริมสร้าง  
ศักยภาพและเสริมพลังให้กับผู้ประสบปัญหา เน้นให้ผู้ประสบ  
ปัญหาเห็นคุณค่าของตนเองจัดการกับอารมณ์แนวทางการใช้ชีวิต



ฝึกอาชีพ ส่งเสริมสุขภาพของมารดาและให้ความรู้แนวทางการ  
ป้องกันเพื่อลดปัญหาการตั้งครรภ์ซ้ำในอนาคตต่อไป





## เสียงสะท้อน...ผู้รับบริการ

หนึ่งในผู้รับบริการของบ้านพักเด็กและครอบครัวจังหวัดสงขลา ผู้ประสบปัญหาการตั้งครรภ์ไม่พร้อม หลังจากได้เข้ามาอยู่ในความดูแลของผู้บริหารและเจ้าหน้าที่บ้านพักเด็กและครอบครัวจังหวัดสงขลา ได้สะท้อนให้เห็นถึงการทำงานและการบริการที่มีการเอาใจใส่ ดูแล ให้ความช่วยเหลือ ให้คำแนะนำ ปรึกษา และสร้างความเป็นกันเอง ประจวบตั้งเป็นบ้านหลังหนึ่งที่เปรียบเสมือนคนในครอบครัว นอกจากนี้ยังมีกิจกรรมต่าง ๆ ทำให้ตนซึ่งเป็นผู้ที่ประสบปัญหาเกิดความคลายกังวล คลายความเครียดจากปัญหาที่ประสบอยู่ และเกิดความรู้สึกประทับใจต่อการบริการของผู้บริหาร เจ้าหน้าที่และองค์กรนี้ที่สร้างความสุขให้แก่ตนเอง





## หัวใจสำคัญสู่ความสำเร็จ...

**“การบริหารจัดการองค์กร”** ถือเป็นเรื่องที่เกี่ยวข้องกับบุคคลและ



การทำงานซึ่งเป็นหัวใจสำคัญ ต่อการบริหารองค์กร ดังนั้นจึง ต้องใช้การปกครองอย่างมีศิลปะ เพื่อ **“ครองใจคน”** และได้ **“ผลงาน”** ที่มีประสิทธิภาพเกิด ประสิทธิผล เป็นศาสตร์และ ศิลป์ในการทำงานให้สำเร็จ ลุล่วงตามวัตถุประสงค์และ เป้าหมายที่วางไว้

การดูแล การจูงใจ และการเอาใจใส่บุคลากร จึงเป็นสิ่ง สำคัญที่ผู้บริหารพึงต้องมี ก่อนทำเป็นตัวอย่าง ตลอดจนสร้าง ภาพลักษณ์ขององค์กร ให้เป็นที่ชื่นชมยินดี รวมถึงการพัฒนา บุคลากรให้มีศักยภาพ มีความรู้ ความสามารถในวิชาชีพ ในการดูแล และแก้ไขปัญหา ให้คำปรึกษากับผู้ประสบปัญหาทางสังคมได้อย่าง ครอบคลุม





## บ้านพักเด็กและครอบครัวจังหวัดสงขลา

นอกจากนี้ บ้านพักเด็กและครอบครัวจังหวัดสงขลา ยังมีการจัดกิจกรรมสร้างความสัมพันธ์ระหว่าง **“ผู้ประสบปัญหาทางสังคมกับเจ้าหน้าที่”** เพื่อสร้างความคุ้นเคยและคลายความตึงเครียดด้านสภาพจิตใจให้กับผู้ประสบปัญหาทางสังคมอีกด้วย

ดังนั้น การสร้างองค์กรให้ เป็น **“องค์กรแห่งการสร้างสุข”** สร้างรอยยิ้ม ให้กับคนในองค์กร จึงเป็นสิ่งสำคัญที่ต้องมีปัจจัย ดังนี้

1. การบริหารให้ได้ใจ คือ การยอมรับในความคิดและมุมมองที่แตกต่างออกไปของบุคลากรและผู้ประสบปัญหาทางสังคม การเปิดใจและเปิดโอกาสให้แสดงศักยภาพที่มีอยู่ การสร้างความสัมพันธ์ที่ดีต่อกัน ทั้งความสัมพันธ์ระหว่างหัวหน้ากับบุคลากร หัวหน้ากับผู้ประสบปัญหาทางสังคม และบุคลากรกับผู้ประสบปัญหาทางสังคม รวมถึงการให้กำลังใจในการทำงานและส่งเสริม สนับสนุนการพัฒนา ศักยภาพบุคลากรอย่างต่อเนื่อง

2. การบริหารให้ได้คน คือ หัวหน้าต้องเป็นแบบอย่างที่ดี **ชมเมื่อลูกน้องทำได้ดี** มีการขอบคุณหรือแสดงให้เห็นว่าหัวหน้ารับรู้ถึงความสามารถและความพยายาม นอกจากนี้ สนับสนุนส่งเสริมให้มีความเจริญก้าวหน้าในหน้าที่การงาน **แต่หากลูกน้องทำผิดพลาดก็ไม่ควรตำหนิจนเสียกำลังใจ** ควรแก้ปัญหาและชี้แนะในจุดที่จะปรับปรุงพัฒนา



## บ้านพักเด็กและครอบครัวจังหวัดสงขลา

3. การบริหารให้ไดงาน คือ การตั้งเป้าหมายในการทำงานที่ชัดเจน มีการบริหารเวลาอย่างเหมาะสม และจัดลำดับความสำคัญของงานก่อนและหลัง นอกจากนี้การนำเทคโนโลยีมาช่วยหนุนเสริมการทำงานก็เป็นการลดขั้นตอนและประหยัดเวลาในการทำงานอีกด้วย

จะเห็นได้ว่าปัจจัยความสำเร็จนั้นอยู่ที่การบริหารจัดการที่ดีของผู้บริหารองค์กร รวมถึงการสร้างความร่วมมืออันดีระหว่างบุคลากรและผู้ประสบปัญหาทางสังคม นำมาซึ่งองค์การแห่งการสร้างสรรค์ **“ได้ใจ ได้คน ได้งาน”**





## ทิศทางการดำเนินงานในอนาคต

รูปแบบการกำหนดเป้าหมายและทิศทางการทำงานในอนาคต เพื่อให้การปฏิบัติงานประสบความสำเร็จ มีประสิทธิภาพ และประสิทธิผลยิ่งขึ้น ๆ ไปนั้น จึงเป็นสิ่งที่ท้าทายความสามารถของผู้บริหารองค์กรที่จะนำองค์กรไปสู่ทิศทางที่วางไว้ ดังนั้นสิ่งที่เป็นอย่างยิ่งในการกำหนดทิศทางในการปฏิบัติงานมีดังนี้.-

1. การพัฒนาบุคลากรให้มีความรู้ ด้านการวิเคราะห์ข้อมูล คือ การพัฒนาคนให้มีความรู้ มีทักษะ ให้มีความพร้อมสำหรับการปฏิบัติงาน เพื่อพัฒนาสิ่งที่ดีอยู่แล้วและต่อยอดสิ่งที่ดีให้ดียิ่งขึ้น
2. การรู้เท่าทันและการรับมือกับการเปลี่ยนแปลง คือ องค์กรจะต้องมีการประเมินและเตรียมความพร้อมต่อการเปลี่ยนแปลงของสถานการณ์สังคมไทยอย่างสม่ำเสมอ มีการพัฒนาองค์กรและพัฒนาบุคลากร เพื่อรับมือกับการเปลี่ยนแปลงในอนาคต เช่น แนวโน้มสังคมในอนาคต ข้อมูลสถานการณ์สังคมปัจจุบัน



บ้านพักเด็กและครอบครัวจังหวัดสงขลา

## คณะผู้จัดทำ

หน่วยงาน

สำนักงานส่งเสริมและสนับสนุนวิชาการ 12

ที่ปรึกษา

นางสาวซาร่าห์ บินเยาะ

ผู้อำนวยการสำนักงานส่งเสริมและสนับสนุนวิชาการ 12

คณะผู้จัดทำ

นายอนุกุล มุสิกโกเมน

นักพัฒนาสังคมชำนาญการ

นางสาวบงกช บุณยะศิระ

นักพัฒนาสังคมชำนาญการ

นางสาวพิมานมาศ สุวรรณ

นักพัฒนาสังคมชำนาญการ

ว่าที่ ร.ต.หญิงณัฐนิชา บุษบา

นักพัฒนาสังคม

นางสาวรอปีอะห์ ยานยา

นักพัฒนาสังคม



## สำนักงานส่งเสริมและสนับสนุนวิชาการ 12

354 หมู่ที่ 2 ตำบลพะวง อำเภอเมือง จังหวัดสงขลา 90100



โทรศัพท์ 074-330222 โทรสาร 074-330228



<https://tps012.m-society.go.th>



[tps012@m-society.go.th](mailto:tps012@m-society.go.th)



ศูนย์เรียนรู้ การพัฒนาสังคม และสวัสดิการสังคม